

1^{ER} FORUM DE LA RECHERCHE ET DE L'INNOVATION DE GUYANE

RECHERCHE



FORMATION



INNOVATION




18 AVRIL
2018

8H-13H

Hôtel de la
**Collectivité
Territoriale de
Guyane**
Cayenne

DOSSIER DE PRESSE

SOMMAIRE

- 03 Pourquoi ce forum ?
- 05 L'organisation
- 06 Le programme
- 07 Informations pratiques
-  Annexe :
Acteurs de la recherche de Guyane

POURQUOI CE FORUM

Notre territoire connaît ces dernières années des événements impactant son développement économique et social : une démographie importante associée à des migrations notoires ; la mise en place d'une université autonome indépendante de celle des Antilles ; des organismes de recherche installés de façon pérenne, adossés à la nouvelle université et en lien avec la pépinière d'entreprises locale, des infrastructures attractives et des réseaux de financements nationaux, européens et internationaux.

La Stratégie Régionale de l'Innovation de Guyane est en place depuis 2014, la programmation européenne est à mi-parcours en 2017, les Assises de l'Outre-Mer et les Etats-généraux de Guyane tiennent leur place en 2018. Autant d'opérations en faveur du développement économique du territoire qui s'appuient sur un triptyque désormais opérationnel des 3 éléments fondamentaux du progrès : la recherche, l'innovation et la formation.

A ce jour où en est-on ?

La recherche en Guyane, à l'appui de l'installation pérenne des équipes et des infrastructures, a tissé ses liens avec les acteurs locaux, utilisateurs des résultats des travaux de recherche, et a développé ses réseaux de compétences pour adresser les enjeux complexes de développement de la Guyane dans un contexte de changement global.

Les objectifs de la recherche sont doubles :

- Une utilisation immédiate des résultats pour la santé, l'aménagement du territoire, la prévention des aléas et risques naturels, l'exploitation raisonnée des ressources tant terrestres que marines, l'évaluation du potentiel énergétique, la gestion des écosystèmes...
- Des travaux plus fondamentaux à plus long terme pour accompagner la formation et assurer des utilisations avec de nouveaux potentiels de valorisation économique, des pratiques sociales innovantes...

La recherche de Guyane est active et se projette pour enrichir l'amélioration des connaissances et les résultats appliqués dans la durée, aux côtés de l'Université et des acteurs du transfert.



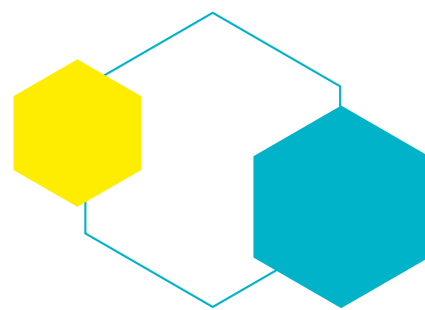
C'est pour faire ce point d'étape, présenter les travaux de recherche menés sur le territoire ainsi que leurs implications en lien avec le Schéma régional d'innovation (SRI), que la Collectivité Territoriale de Guyane et les acteurs de la recherche de Guyane ont souhaité organiser le 18 avril prochain le premier Forum de la Recherche et de l'Innovation de Guyane. Il se tiendra à la Collectivité Territoriale de Guyane. Il abordera les thèmes du SRI (Biodiversité, Valorisation et appui aux filières, Innovation sociale, Santé, Technologies) et sera l'occasion d'un échange avec les socio-professionnels.

Formation de chercheurs à l'Université de Guyane

Pour l'année scolaire 2017/18, le nombre d'étudiants inscrits en thèse était de **62** (dont 4 thèses en cotutelle : Algérie, Canada, Brésil et Bosnie)

Depuis la création en 2015 de l'École doctorale «Santé, diversité et développement en Amazonie», **26** thèses et 6 Habilitations à Diriger les Recherches ont été soutenues.

L'ORGANISATION



Le premier Forum de la Recherche et de l'Innovation de Guyane est organisé par la Collectivité Territoriale de Guyane, la Préfecture et le Groupement d'Intérêt Scientifique Initiative pour une Recherche Interdisciplinaire sur les Systèmes et Territoires Amazoniens (GIS IRISTA) avec le soutien de la Délégation Régionale à la Recherche et à la Technologie (DRRT) et de Guyane Développement Innovation (GDI).

LES ENJEUX DU FORUM

Apporter une information concise et pratique sur :

- la recherche en Guyane : comment elle s'organise, qui la pratique, dans quelles conditions
- le transfert de technologie, la valorisation, et la formation.

Il s'agit de donner aux élus une vision pragmatique des acteurs, des problématiques et des réalisations concrètes.

LA CIBLE DU FORUM

Les élus de Guyane : élus de la Collectivité Territoriale de Guyane, des communautés d'agglomérations, des communes, des chambres consulaires, des organisations patronales et syndicats.

UNE FORTE MOBILISATION DES ACTEURS

• DE LA RECHERCHE :

Organismes de recherche nationaux représentés sur le territoire, Université de Guyane, la recherche à l'hôpital, les institutions utilisatrices de la recherche... Le monde scientifique s'est mobilisé et a contribué à l'élaboration du format de la matinée.

Ils répondront aux questions des élus à l'issue des présentations.

• DES ENTREPRISES INNOVANTES :

Les entreprises issues de la recherche et/ou qui intègrent des programmes de R&D dans leur développement présenteront leur parcours et cœurs de métiers.

• DES INSTITUTIONS SPÉCIALISÉES DANS LE FINANCEMENT DE L'INNOVATION :

Bpifrance (Banque publique d'investissement, l'organisme français de financement et de développement des entreprises), la DIECCTE (Direction des Entreprises, de la Concurrence, de la Consommation, du Travail et de l'Emploi) ainsi que la Caisse des dépôts participent également au forum.

LE PROGRAMME

8h00..... **Café d'accueil**

8h30..... **Discours introductifs**

Mme **SIRDER** , Première VP représentant le président de la CTG

Philippe **LOOS**, Secrétaire Général pour les Affaires Régionales représentant le Préfet

Antoine **PRIMEROSE**, Président de l'Université de Guyane

Annaïg **LE GUEN**, Directrice exécutive du LabEx CEBA, Présidente du GIS IRISTA, représentante du CNRS en Guyane

8h40..... **Les recherches axées sur les priorités du territoire**

- Biodiversité
- Valorisation et appui aux filières
- Innovation sociale
- Santé
- Technologies

9h40..... **Une attractivité internationale**

Annaïg **LE GUEN**, Directrice exécutive du LabEx CEBA, Présidente du GIS IRISTA, représentante du CNRS en Guyane

9h50..... **Film**

«Des infrastructures en Guyane, uniques, reconnues et attractives à l'international »

10h00..... **L'accompagnement financier au transfert de technologie et à la valorisation**

Michèle **PAPALIA**, directrice Inter-régionale Antilles-Guyane de BPI

Stéphane **MENETRIER**, chef du département Entreprises, Pole 3Ede la DIECCTE

10h10..... **L'accompagnement technique au transfert de technologie et à la valorisation**

Franck **ROUBAUD**, directeur de Guyane Développement Innovation

10h20..... **Échanges autour des présentations**

10h45..... **Pause**

11h00..... **Rencontres avec les entreprises innovantes**

Aéroprod Amazonie, Etiage, Mobapi, Solamaz et SecurIT

12h00..... **Cocktail déjeunatoire**

DES INFORMATIONS PRATIQUES

LIEUX

Le Forum de la Recherche et de l'Innovation de Guyane aura lieu à l'hôtel de la CTG, à Cayenne.
Les présentations, projections et débats auront lieu dans la salle de l'Assemblée Plénière.
Les rencontres avec les entreprises issues de l'innovation et du transfert auront lieu dans la rue principale.
Diverses expositions seront également affichées.

CONTACTS

CTG

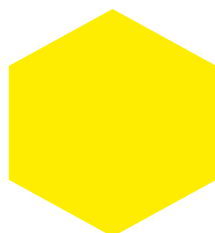
Aira TRIBORD – REZAIRE
Service Recherche & Innovation
05 94 27 11 16
aira.tribord-rezaire@ctguyane.fr

DRRT

Philippe POGGI
Préfecture de la Guyane
0694 23 01 74
philippe.poggi@guyane.pref.gouv.fr

GIS IRISTA et LabEx CEBA

Annaig LE GUEN
CNRS Guyane
06 94 40 85 65
Annaig.leguen@cnrs.fr





ACTEURS DE LA RECHERCHE DE GUYANE



Le GIS IRISTA a été créé en octobre 2008 afin de favoriser la recherche interdisciplinaire et d'affirmer le lien essentiel entre recherche et enseignement supérieur.

Un Groupement d'Intérêt Scientifique (GIS) est le fruit d'un partenariat scientifique destiné à fédérer des compétences et des moyens. C'est un outil de coopération. Il s'appuie sur deux instances : un Conseil de groupement et un Conseil scientifique.

Autour du thème d'intérêt commun des systèmes et territoires amazoniens, l'action d'IRISTA s'applique plus particulièrement aux questions suivantes :

- dynamique de la biodiversité en Amazonie : du gène aux écosystèmes, notamment la biodiversité des écosystèmes forestiers, marins ou agronomiques et fluviaux – dynamique spontanée ou influencée par l'action de l'Homme,
- valorisation des ressources primaires naturelles,
- technologies en environnement amazonien,
- santé et écologie de la santé en milieu tropical,
- dynamique et gestion durable des territoires amazoniens,
- dynamique des sociétés amazoniennes dans leurs environnements.

Le GIS IRISTA regroupe 17 membres :

- les 10 organismes de recherche présents en Guyane
- l'Université de Guyane
- 6 partenaires à caractère scientifique

Pour en savoir plus www.gis-irista.fr



LABEX CEBA



Le Laboratoire d'Excellence (LabEx) Centre d'Étude de la Biodiversité Amazonienne (CEBA) fédère un réseau de 13 équipes de recherche françaises étudiant la biodiversité en Amazonie sous différents aspects : biodécouverte, écologie, génétique, modélisation, biodiversité & santé, sciences humaines, etc.

Il favorise une recherche de pointe sur la biodiversité en Guyane et permet aux équipes partenaires de mener des projets conjoints grâce à un financement sur le long terme. Le CEBA est un acteur structurant pour la recherche scientifique en Guyane française. Grâce à son organisation en réseau, à l'accent mis sur l'excellence scientifique et à ses moyens sur le long terme, il se trouve dans une position unique pour favoriser l'innovation dans la recherche sur la biodiversité en Guyane, et agir en synergie avec le monde académique et les porteurs d'enjeux.

- Les outils du LabEx CEBA
- 1 Réunion Annuelle tous les ans en Guyane, qui réunit 150 personnes
- 4 écoles thématiques qui regroupent des doctorants et chercheurs nationaux et internationaux (2 écoles thématiques sont prévues en 2018 en Guyane)
- 14 projets stratégiques représentant 29% du budget et d'une durée de 3 ans permettant une structuration et un suivi des activités de recherche
- 85 projets annuels financés depuis 2012 occupant 12% du budget
- 27 bourses de thèses depuis 2012 à hauteur de 1 432 443 €

Pour en savoir plus www.labex-ceba.fr

Etablissement supérieur dans les sciences du vivant, AgroParisTech conduit deux missions fondamentales : la formation d'ingénieurs et la production et la diffusion de connaissances (recherche et développement) en partenariat avec les grands organismes de recherche et les principaux centres techniques professionnels pertinents.

A Kourou, l'offre de formation est centrée sur une approche intégrée de l'écologie des forêts tropicales humides guyanaises, avec la vocation de proposer des modules et des stages au sein de formations en écologie, en gestion et valorisation des ressources et des milieux naturels. Elle vise à former par la recherche des étudiants et jeunes professionnels français, européens et issus des pays voisins (Brésil), diffuser les acquis et réflexions de leurs recherches dans les formations professionnelles de type ingénieur ou masters pro. Il est membre du LabEx CEBA.

Représentant : **Eric Marcon**

Pour en savoir plus agroparistech.fr

BRGM



Le Bureau de Recherches Géologiques et Minières est l'établissement public de référence dans les applications de sciences de la Terre pour gérer les ressources et les risques du sous-sol et du sol.

La direction régionale du BRGM Guyane, s'appuie sur la communauté de chercheurs et d'ingénieurs que compose l'ensemble du BRGM national, pour mener à bien et valoriser l'ensemble des données acquises dans le cadre des programmes de recherches régionaux.

Il s'inscrit dans la volonté d'améliorer la connaissance sur la recherche fondamentale et appliquée sur des thématiques concernant : la géologie (ressources minérales et matériaux, cartographie, risques naturels...), l'environnement, le littoral et l'eau.

Le BRGM Guyane fait partie du groupement de recherche LIGA (Littoral de Guyane sous influence Amazonienne) ; il a participé au projet interdisciplinaire de Guyane (PIG) et pilote depuis 2012, avec la Direction de l'Environnement, de l'Aménagement et du Logement, l'Observatoire de la dynamique côtière.

Sur les thématiques liées à l'eau, le BRGM est un acteur majeur du développement du territoire, par son expérience dans la recherche de ressource en eau souterraine et dans la compréhension du fonctionnement des hydro-systèmes.

Concernant la géologie, le BRGM intervient en appui à la filière minière et apporte son expertise dans la détermination et la valorisation durable des ressources du sous-sol. Par ailleurs, il apporte son expertise quant à la compréhension et à la gestion des risques naturels (chute de bloc et glissement de terrain).

Représentante : **Laure Verneyre**. Pour en savoir plus www.brgm.fr

LA RECHERCHE À L'HÔPITAL



CHAR :

Centre Hospitalier de référence pour le territoire, le CHAR affiche une dynamique recherche considérable qui repose sur la synergie entre l'expertise clinique des unités universitaires, l'expertise épidémiologique du CIC-EC et l'expertise biologique du LHUPM (laboratoire HU de Parasitologie-Mycologie). La convergence d'autres spécialités non universitaires (Service de Diabétologie-endocrinologie, SAMU, réanimation,...) vise à lui permettre d'aborder la transition épidémiologique où la place des maladies infectieuses laisse progressivement la place aux problèmes cardio-vasculaires, au diabète, et aux "maladies de civilisation".

Le développement d'outils de la recherche comme la création d'un secteur NSB3, d'une plateforme de biologie moléculaire, le Centre de Ressources Biologiques (CRB) contribuent à son épanouissement. De même, le rattachement d'activités de soins et de diagnostiques du Laboratoire Associé au CNR Leishmaniose (LA-CNR L), et des Centres de Diagnostic, de Prévention et de soins (CDPS) constitue un atout important.

INSERM :

Le Centre d'Investigation Clinique Antilles Guyane, Inserm CIC1424, a été labellisé par l'Inserm en 2008 avec l'intitulé «Maladies Infectieuses Génétiques et Émergentes» dans le but de développer des projets de recherche biomédicale. Structure Interrégionale, elle se répartit sur les 3 principaux centres hospitaliers, dont celui de Cayenne qui dirige l'inter-région.

Sa mission est de décrire les problèmes de santé publique, pour mieux les comprendre et participer à la définition de réponses adaptées en santé. Sa vision est de contribuer à l'amélioration de la santé de la population de Guyane et au développement universitaire du Centre Hospitalier de Cayenne.

Laboratoire d'accueil pour les doctorants de l'Université de Guyane, le CIC1424 est investi dans la formation.

Le CIC1424 participe à la structuration de l'activité de recherche et aux développements universitaires au Centre Hospitalier de Cayenne.

Représentant : **Mathieu Nacher**. Pour en savoir plus www.ciccc-antilles-guyane.org/nouveau/

CIRAD



Le Cirad (Centre de coopération Internationale en Recherche Agronomique pour le Développement) est un centre de recherche français qui répond, avec les pays du Sud, aux enjeux internationaux de l'agriculture et du développement.

Les activités du Cirad comportent deux axes.

L'un de ces axes est sur l'étude de la dynamique, la biodiversité et la valorisation des forêts tropicales guyanaises. Le centre gère, avec ses partenaires, la station de Paracou (<https://paracou.cirad.fr/>) pour l'étude de la forêt naturelle, des échanges gazeux (Guyaflux) et le laboratoire de sciences du bois, situé dans la zone industrielle de Pariacabo, à Kourou.

L'autre axe concerne l'agroécologie de plusieurs plantes industrielles : banane, ananas, agrumes, cacao et café et se développe essentiellement sur la station de Combi qui héberge des collections de cacaoyers, de caféiers, d'hévéas (au sein du Centre de Ressources Biologiques Plantes Pérennes), de palmiers et d'arbres forestiers à croissance rapide. Il est membre du LabEx CEBA.

Représentant : **Jacques Beauchêne**. Pour en savoir plus www.antilles-guyane.cirad.fr

CNRS



Le CNRS est présent en Guyane dans deux unités mixtes : l'UMR ECOFOG (Ecologie des Forêts de Guyane) et l'Unité de service et de recherche USR3456 LEEISA (Laboratoire Ecologie, Evolution, Interaction des Systèmes Amazoniens) sous tutelles CNRS, Université de Guyane et Ifremer. Le LEEISA, rattachée à l'INEE -Institut Ecologie et Environnement du CNRS, assure la représentation du CNRS en Guyane. L'une des premières missions du CNRS en Guyane est de participer à la structuration du secteur recherche-enseignement supérieur en Guyane et plus largement en Amazonie. Le CNRS Guyane est l'un des établissements fondateurs du LabEx Ceba et est porteur de sa direction exécutive. Il est à l'origine de la mise en place en 2008, d'un dispositif d'observatoire de long terme des Interactions Hommes/Milieux (OHM) sur l'Oyapock, créé à la décision de la construction d'un pont entre la France et le Brésil. Le CNRS en Guyane porte également la direction du Groupement De Recherche LiGA (Littoral de Guyane sous influence amazonienne).

Les chercheurs de l'Unité LEEISA mènent des travaux sur les écosystèmes terrestres, littoraux et côtiers, la biodiversité qui s'y trouve et sur les savoirs traditionnels qui y sont associés. L'Unité opère trois dispositifs d'accueil dont la station scientifique des

Nouragues (1986), l'Observatoire Hommes- Milieux (2008) et la Pépinière Interdisciplinaire de Guyane (2014) sur le littoral. Pas moins de 250 chercheurs et étudiants internationaux fréquentent ces 3 plateformes chaque année. La valorisation culturelle des travaux scientifiques pour une appropriation régionale des enjeux de la Recherche fait partie des missions du CNRS qui s'investit dans Ma Thèse en 180 secondes, l'Expérimentarium, la Fête de la Science, des conférences et autres supports de médiation scientifique.

Représentante : **Annaïg Le Guen**. Pour en savoir plus : www.guyane.cnrs.fr

IFREMER



L'Ifremer en Guyane est l'Unité Biodiversité Halieutique (BIODIVHAL) rattachée au Département Ressources Biologiques et Environnement et est implantée à Cayenne. Son ambition est de concilier viabilité économique des pêcheries et respect de la biodiversité pour cela ses missions sont à la fois de connaître, évaluer et mettre en valeur les ressources halieutiques de Guyane et permettre leur exploitation durable ; mais aussi d'améliorer les méthodes de prévision, de protection et de mise en valeur du milieu marin et favoriser le développement économique de la filière pêche de Guyane. L'Ifremer est tutelle de l'Unité de Service et de Recherche Laboratoire Ecologie, Evolution, Interactions des Systèmes amazoniens LEEISA nouvellement créée en 2016.

Représentant : **Fabian Blanchard**. Pour en savoir plus : www.ifremer.fr/guyane

INRA



Seul centre Inra en milieu tropical, avec ses deux implantations en Guadeloupe et en Guyane Française, le Centre INRA Antilles-Guyane (Inra-AG) couvre une grande partie des problématiques agricoles, alimentaires et environnementales des régions chaudes et humides. Ses actions s'inscrivent dans les grands enjeux émergents relatifs à la souveraineté alimentaire, l'adaptation au changement climatique, les transitions agro-écologique et énergétique, la gestion de l'agro-biodiversité et la valorisation des agro-ressources dans une perspective bioéconomique (agenda européen et schémas régionaux SRDEII & SRESRI). L'Inra-AG décline ses actions au travers de deux identifiants thématiques (IT) : la transition agroécologique et bioéconomie en milieu tropical portés par 3 unités de recherche présentes en Guadeloupe uniquement et l'écologie intégrée et la valorisation des écosystèmes forestiers tropicaux.

Les recherches de l'Inra sont menées au sein de l'UMR Ecologie des forêts de Guyane (ECOFOG) cherchent à répondre au double défi de la compréhension du fonctionnement des écosystèmes forestiers complexes et de l'adaptation au changement climatique. L'Inra-AG est membre du LabEx CEBA

Représentant : **Harry Ozier-Lafontaine**. Pour en savoir plus www.antilles.inra.fr

INRAP

Institut national
de recherches
archéologiques
préventives

Inrap

Avec les nombreux chantiers ouverts, le centre d'archéologie préventive de Guyane voit son activité croître. Ses missions vont du diagnostic et fouilles, aux recherches, publications, et vulgarisation scientifique. Des liens importants sont tissés avec la recherche internationale en archéologie, la Guyane ayant une expertise sur le mobilier précolombien mais aussi localement avec des partenaires comme le PAG ou l'ONF.

Représentante : **Aurélié Schneider**. Pour en savoir plus : www.inrap.fr

INSTITUT PASTEUR DE LA GUYANE



Créé le 7 décembre 1940, l'Institut Pasteur de la Guyane est une fondation privée reconnue d'utilité publique. Ses principaux thèmes de recherche concernent les maladies à transmission vectorielles (arboviroses, le paludisme, la leishmaniose) et les maladies émergentes. L'Institut comprend 2 unités : Unité d'Epidémiologie et d'Entomologie médicale et 3 Laboratoires : de Virologie, d'Interactions Virus – Hôte, de Parasitologie. Il accueille également sur son campus une équipe de l'UMR-EcoFoG, le laboratoire des substances naturelles amazoniennes, et la collection « JAGUARS », seule collection de Guyane de tissus & spécimen animaux de l'association Kwata.

Bénéficiaire d'un projet européen, STRonGer, pour créer un consortium de recherches transdisciplinaires sur les maladies infectieuses et émergentes, l'Institut a renforcé et décloisonné la recherche biomédicale en Guyane avec, en outre, le Vectopole Amazonien Émile Abonnenc et 2 laboratoires de biosécurité de niveau 3. Il est membre du LabEx CEBA.

Représentant : **Mirdad Kazanji**. Pour en savoir plus www.pasteur-cayenne.fr

L'IRD en Guyane est une représentation de l'Institut français pour le développement, établissement public placé sous la double tutelle des ministères de l'Enseignement supérieur et de la Recherche et des Affaires étrangères et du Développement international. L'IRD dispose d'un centre propre à Cayenne depuis 1946. Ce centre participe aux recherches européennes et internationales qui se développent autour de deux pôles d'excellence - spatial et observation de la terre et biodiversité et fonctionnement des écosystèmes - à partir de plateformes scientifiques (SEAS, herbier de Guyane, laboratoire des moyens analytiques). Ces dernières années, trois grands axes de recherche sont développés en Guyane, sur la problématique des sociétés amazoniennes dans leur environnement : environnement et ressources ; santé ; sociétés.

Sept unités mixtes de recherche et une unité de service IRD sont implantées à Cayenne (AMAP - Botanique modélisation de l'architecture des plantes et des végétations, IMA-GO - Instrumentation, moyens analytiques, observatoires en géophysique et océanographie, BOREA - Biologie des organismes et écosystèmes aquatiques, PaLoc - Patrimoines locaux et gouvernance, Eco&Sols - Ecologie fonctionnelle et biogéochimie des sols et des agro-écosystèmes, MIVEGEC - Maladies infectieuses et vecteurs : écologie, génétique, évolution et contrôle, ESPACE-DEV - Espace pour le développement. Le centre IRD accueille l'Unité mixte de recherche et de service CNRS-IFREMER-UG LEEISA. L'IRD est membre du LabEx CEBA et est actuellement gestionnaire du Programme GUYAMAZON transfrontalier Guyane-Brésil.

Représentant : **Michel Brossard**. Pour en savoir plus www.guyane.ird.fr

Le Muséum National d'Histoire Naturelle est un établissement public culturel, scientifique et professionnel placé sous la double tutelle du Ministère de l'Enseignement Supérieur et de la Recherche et du Ministère de la Transition Ecologique et Solidaire. Au carrefour des sciences de la Terre, de la Vie et de l'Homme, le Muséum se consacre quotidiennement –et ce depuis près de 400 ans – à la nature et à ses relations avec l'espèce humaine. Centre de recherche, il s'appuie sur des études de laboratoire et des expéditions dans le monde entier, une grande pluridisciplinarité, des collections exceptionnelles et une expertise reconnue. A travers l'enseignement et les actions de diffusion, il a pour volonté de rendre les connaissances sur la nature accessibles à tous. L'Antenne du Muséum de Guyane, créée en 2001, est une des seules antennes Outre-mer avec celle de la Réunion. Elle est dirigée depuis 2007 par Marie Fleury, ethnobotaniste et maître de conférences au MNHN.

Représentante : **Marie Fleury**. Pour en savoir plus www.mnhn.fr

UNIVERSITÉ DE GUYANE



La jeune Université de Guyane créée par décret en juillet 2014, est autonome depuis le 1er janvier 2015. L'activité de recherche conduite est structurée autour de quatre grandes orientations thématiques :

- Santé globale et santé en milieu tropical
- Biodiversité en Amazonie et valorisation des ressources naturelles
- Dynamique des sociétés amazoniennes : migrations, interculturalité et cohésion sociale
- Technologies innovantes en environnement amazonien : énergies renouvelables et télé-applications

Ces activités de recherche sont portées par ses six laboratoires de recherche, son école doctorale, une offre de formation de niveau master, un partenariat en construction avec Guyane Développement Innovation et le CVT Sud. Parmi les laboratoires de recherche, se trouvent :

- 3 Unités Mixtes de Recherche (UMR ECOFOG, ESPACE-DEV, QUALISUD) et 1 Unité Mixte de Service et de Recherche (UMSR LEEISA) en cotutelle avec les organismes de recherche présents en Guyane, les universités de Montpellier 2, d'Avignon, de la Réunion et des Antilles.
- 2 Equipes d'Accueil propres à l'UG (EPAT et MINEA)

L'école doctorale 587 « santé, diversités et développement en Amazonie » accueille actuellement 62 doctorants dont 4 en cotutelle. Sa vocation est de veiller au bon encadrement des thèses et de proposer un projet de formation à la fois disciplinaire, méthodologique ou encore sur la pratique d'une ou plusieurs langues vivantes utiles lorsqu'il s'agit de conduire des recherches de niveau international. Elle met aussi l'accent sur l'accompagnement des doctorants dans le cadre de leur projet professionnel (séances de coaching, techniques de communication, aide à la création d'entreprise...). Les personnels habilités à diriger des recherches sont responsables de l'encadrement des thèses, depuis sa création en 2015 elle a permis la soutenance de 26 thèses et de 6 Habilitations à Diriger des Recherches (HDR).

L'Université de Guyane a créé son archive ouverte en 2016, une liste de publication est consultable sur le site : www.hal-univ-guyane.archives-ouvertes.fr/

Représentant : **Antoine Primerose**. Pour en savoir plus www.univ-guyane.fr



**ACTEURS DE
LA RECHERCHE
DE GUYANE**